

késő őszi kaszálása pedig a peték megsemmisülését okozhatja. Javasolt a gyepek mozaikos vagy sávos kaszálásának alkalmazása. Kerülendő a talaj felnyílását, a gyepek struktúrájának sérülését eredményező tevékenységek, a gépjárművel történő taposás, a vegyszerezés. Élőhelyeit csak mérsékelten, rövid ideig és kisszámú állattal szabad legeltetni.



A területen előforduló legjelentősebb jelölő élőhelytípusok a **pannon szikes sztyepek** és **mozsarak**, illetve a **síksági pannon löszgyepek**. A legtöbb szikes a folyószabályozás következtében kialakult másodlagos változat, de előfordulnak több ezer évvel ezelőtt létrejött ősi szikesek is. A szikesek legfontosabb kezelési módja a legeltetés. Természetvédelmi és gazdasági szempontból egyaránt fontos, hogy azok jelentős részét minden évben járja legelő állat. Az alullegetetés éppúgy káros az élőhelytípus számára, mint a terület tartamos túllegeltetése.

A löszgyepek humuszban gazdag talajon kialakuló zárt szárazgyepek. Termőhelyük nagy részét felszántották, az Alföld mezsgyéin, kunhalmain, földvárain és a szikes puszták hátsóbb részein fennmaradt maradványfoltok őrzik csupán az egykori kiterjedt löszgyepek emlékét. Ezen apró méretű foltokon a kezelés visszaszorulása, illetve emiatt a cserjésedés, az özönnövények terjedése a legfőbb veszélyeztető tényező.

A Natura 2000 fenntartási terv

Magyarország Európai Unióhoz való csatlakozásakor kijelölésre kerültek az ország Natura 2000 területei. Kijelölésük és fenntartásuk célja a területen előforduló, közösségi jelentőségű élőhelyek és fajok kedvező természetvédelmi helyzetének megőrzése, helyreállítása.

Ezen cél elérésének egyik fontos eszköze az ún. Natura 2000 fenntartási tervek készítése, mely a Dévaványa környéki gyepek természetmegőrzési terület esetében is elkészült és hozzáférhető. A fenntartási terv az adott Natura 2000 terület kezelésére vonatkozó javaslatokat tartalmaz, kötelező földhasználati szabályokat nem állapít meg.

Kiadja:

CSEMETE Természet- és Környezetvédelmi Egyesület



6720 Szeged, Arany János u. 1.

Telefon/fax: +36 (62) 424-392

E-mail: csemete@csemete.com

Honlap: www.csemete.com

Fotók:

Danyik Tibor

Deli Tamás

Rómerné Bota Viktória

Grafika: Veres Hajnalka

A kiadvány

az *Európai Mezőgazdasági*

Vidékfejlesztési Alap

támogatásával valósult meg.



A Dévaványa környéki gyepek

Natura 2000 terület

(területkód: HUKM20014)



Miért fontos a Natura 2000 hálózat?

A Natura 2000 hálózat egy olyan komplex ökológiai hálózat, melyet az Európai Unió hozott létre annak érdekében, hogy tagállamainak még megmaradt, eredeti élővilágát megőrizze.

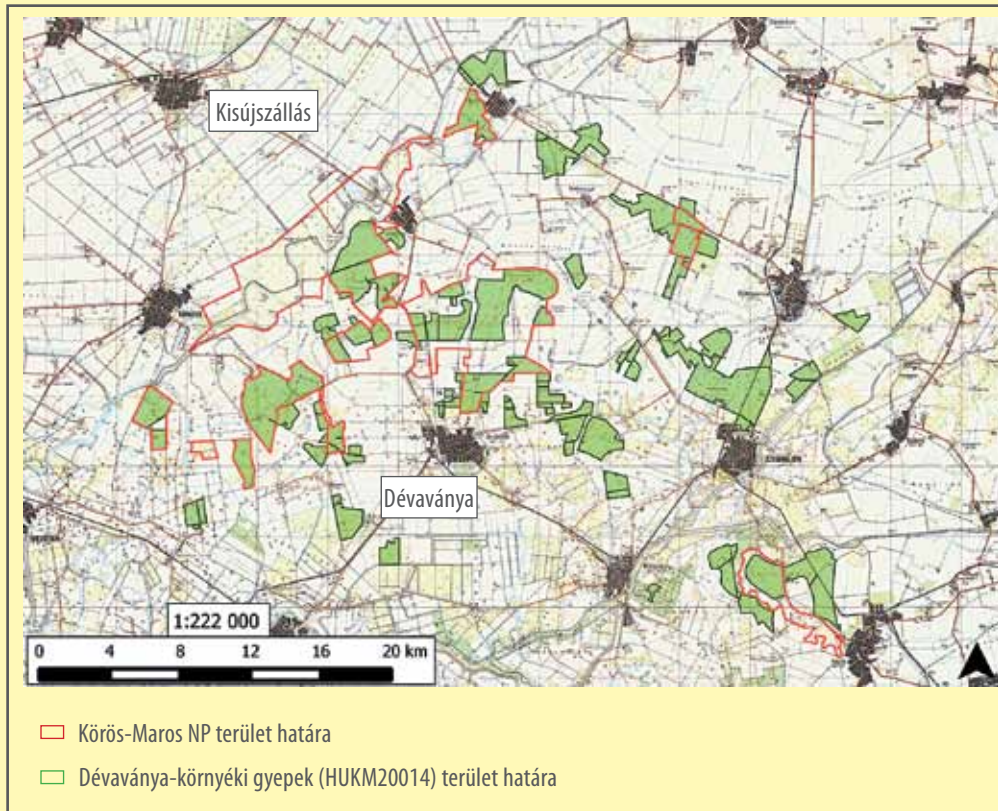
2004-ben Magyarország Európai Unióhoz való csatlakozásának feltételeként beillesztette az uniós irányelveket a nemzeti jogrendbe. A Natura 2000 hálózatnak számos előnye van, ilyen például az élőhelyek és fajok védelmének azonos alapokon nyugvó, a tagországok összefogásával történő megvalósítása, de talán a legfontosabb a gazdálkodók bevonása az aktív természetvédelmi tevékenységbe.

Lényeges, hogy a Natura 2000 hálózat az általános vélekedéssel ellentétben nem a tilalmak és korlátozások halmazát jelenti a gazdálkodók számára. A Natura 2000 területek hatékony megóvása nem valósulhat meg a gazdálkodók ilyen irányú tevékenysége nélkül, ezért mindenképpen szükséges az együttműködés.

Fontos, hogy az érintettek megértsék azt, hogy ezek a területek mekkora értéket képviselnek, és ezáltal magukénak érzik a felelősséget a területek és fajok megóvásában. A biológiai sokféleség fennmaradása gyakran a hagyományos földhasználati módoknak, technológiáknak, ezek fenntartásának köszönhető. Natura 2000 területek kijelölése pedig ott történt, ahol a közösségi jelentőségű állat- és növényfajok, valamint ezek élőhelyei számára megfelelőek a körülmények, ami az ott jellemző földhasználati módok megfelelő voltáról tanúskodik.

A Dévaványa környéki gyepek

A természetmegőrzési terület kiterjedése 14 027 hektár. A Dévaványa környéki gyepek kiemelt jelentőségű természetmegőrzési terület a Berettyó-Körösvidék egy sajátos felszínű alföldi, főként folyók által befolyásolt tája hazánkban és a Kárpát-medencének, amelynek mélyebb területei (laposai) – egykoron mocsarai – és az ezekből kiemelkedő magasabb hátai (lőszös hordalékkúpok) még ma is meghatározó elemei a tájnak.



A természetmegőrzési terület kijelölése a közösségi jelentőségű élőhelyek, növény- és állatfajok elterjedése alapján történt. A Natura 2000 területté történő kijelölés célja, hogy a területen gazdálkodókkal együttműködve biztosítsa ezeknek az élőhelyeknek és fajoknak a hosszú távú fennmaradását.



A **nagy tűzlepke** (*Lycaena dispar*) a kiegyensúlyozott vízellátottságú területek, láp- és mocsárrétek, nedves legelők és kaszálók lepkefaja. A Dévaványa környéki gyepek területén stabil állománya él, melynek megőrzése érdekében a kiegyensúlyozott vízháztartás, a legeltetés és kaszálás időpontjának helyes megválasztása kiemelten fontos.

A **nagy szikibagoly** (*Gortina borelii lunata*) fokozottan védett lepkefajunk. Magyarország területén kizárólagos tápnövénye a sziki kocsord (*Peucedanum officinale*). A populációk egyedszámát nem elsősorban a sziki kocsord termőhelyek kiterjedése határozza meg, sokkal inkább az élőhely általános természeti állapota és a nőtények petézési lehetőségei. A nagy szikibagoly élőhelyein különösen ügyelni kell a kaszálás módjára. Mivel a nőtény lepkek füvek szárhüvelyébe rakják petéiket, így a gyepegészének tavaszi vagy kora nyári kaszálása a fiatal hernyók pusztulását,

